

Instalando múltiplos Firebird na mesma máquina

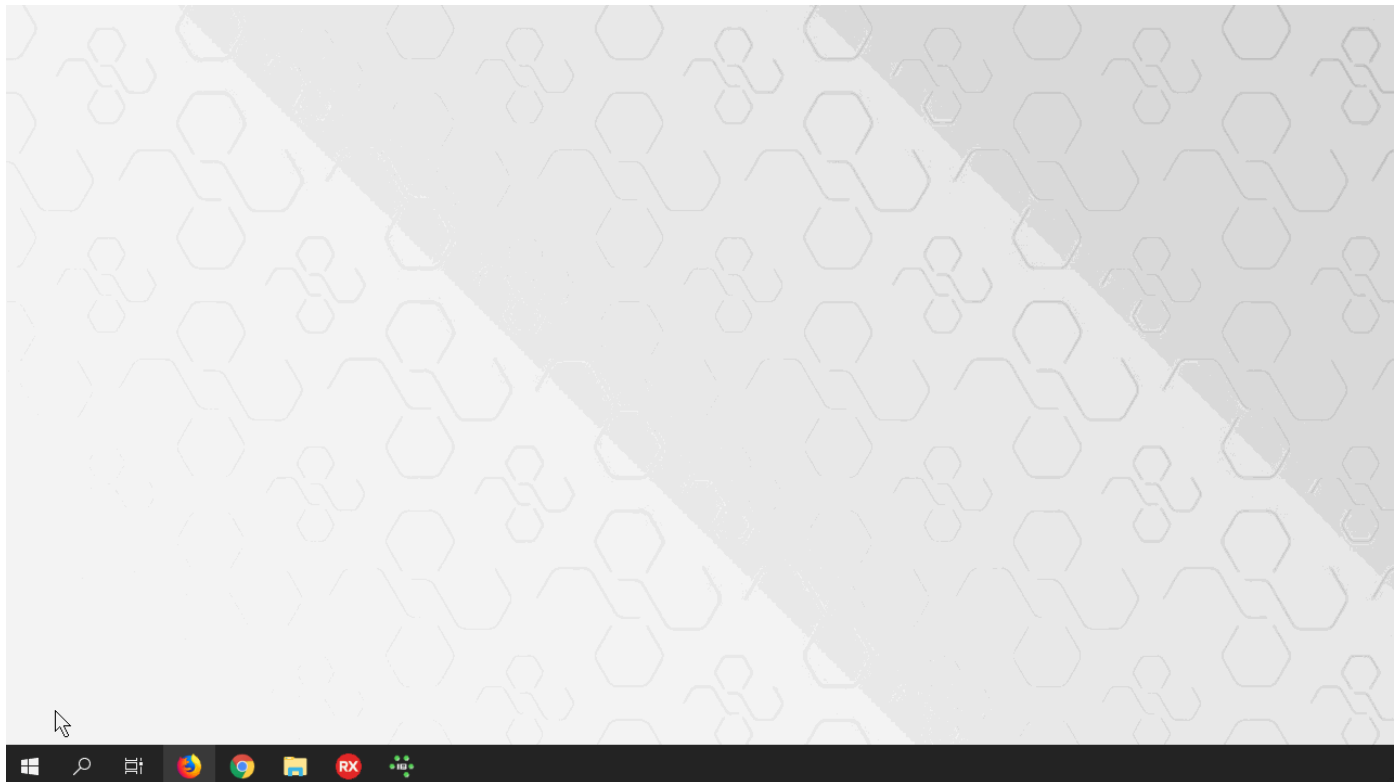
Este tutorial tem o objetivo de orientar a instalação de múltiplas instâncias do Firebird na mesma máquina/servidor.

Geralmente essa configuração é feita quando necessita-se de versões distintas do Firebird, mas se houver a necessidade de instalar múltiplas instâncias de uma mesma versão, o procedimento será o mesmo.

Vamos considerar que já tenha instalado uma instância do Firebird na máquina, mas se ainda não tiver, faça a instalação normalmente da primeira instância, depois siga o passo-a-passo abaixo.

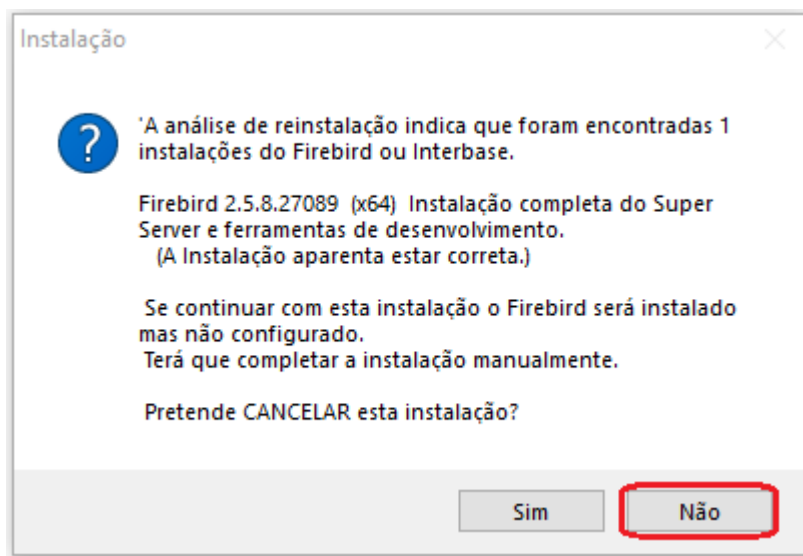
1) Parando o serviço da instância atual

Vá no menu "Iniciar" do "Windows" e digite "serviços", localize o Firebird e pare a execução, como mostra a seguir:



2) Executando o programa de instalação do Firebird

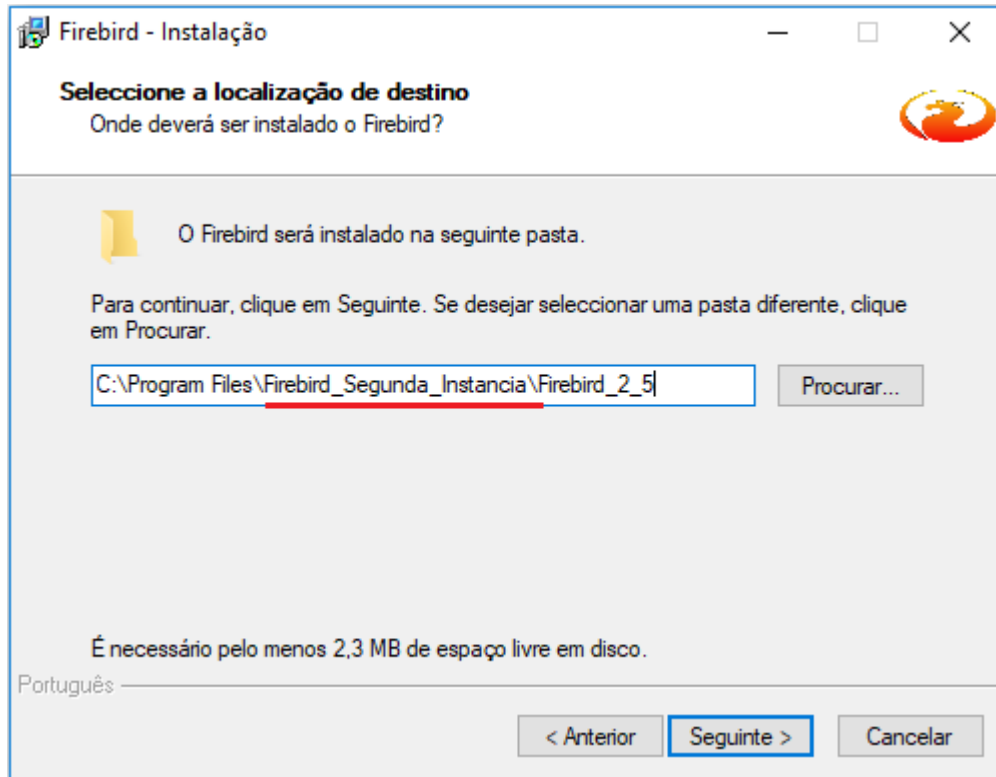
O programa irá identificar que já existe uma instalação, e exibirá a seguinte mensagem:



A mensagem pergunta se você quer cancelar a instalação, pois já existe outra configurada nessa máquina, e ainda explica que se optar por continuar o Firebird será instalado mas não configurado, e teremos que completar a configuração manualmente. É exatamente isso que precisamos fazer, então clique em "Não".

3) Alterando o diretório de instalação

Prossiga com a instalação até a tela de configuração do diretório, onde deverá ser indicado uma pasta diferente do caminho da instalação já existente, que geralmente é "C:\Program Files\Firebird\Firebird_2_5", troque como desejar. Veja um exemplo na imagem a seguir:



Vá para as etapas seguintes até concluir a instalação.

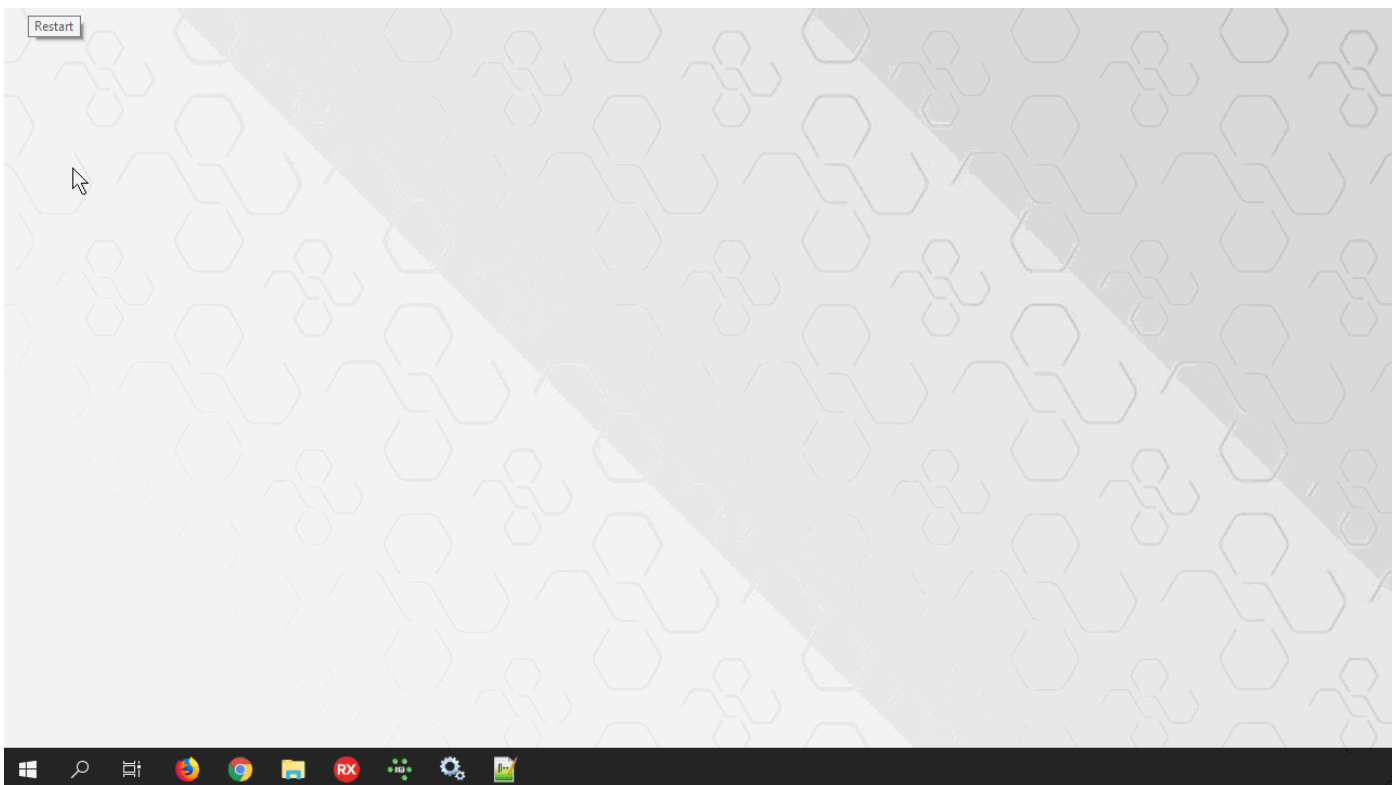
4) Configurando o serviço do Firebird

Vá até o diretório de instalação que foi indicado na etapa anterior, e localize o arquivo "firebird.conf", abra-o e procure pelo parâmetro "RemoteServicePort", remova o caractere "#" e informe uma porta de conexão diferente da padrão 3050, pois essa já está em uso na instalação atual. Como sugestão utilize a porta 3051 ou a sequencia disponível.

```
# -----  
# TCP Protocol Settings  
#  
# The TCP Service name/Port number to be used for client database  
# connections.  
#  
# It is only necessary to change one of the entries, not both. The  
# order of precedence is the 'RemoteServiceName' (if an entry is  
# found in the 'services.' file) then the 'RemoteServicePort'.  
#  
# Type: string, integer  
#  
#RemoteServiceName = gds db  
RemoteServicePort = 3051
```

5) Instalando o serviço do Firebird

Abra o "Prompt de Comando" do Windows como administrador e vá até o diretório da nova instância do Firebird



Se a versão que você está instalando for anterior à 3.0, acesse a pasta "bin" com o comando **cd bin**

Agora execute o comando **instreg install** para registrar o Firebird no Windows.

```
CA: Administrador: Prompt de Comando
Microsoft Windows [versão 10.0.17134.765]
(c) 2018 Microsoft Corporation. Todos os direitos reservados.

C:\Users\Admin>cd C:\Program Files\Firebird_Segunda_Instance\Firebird_2_5

C:\Program Files\Firebird_Segunda_Instance\Firebird_2_5>cd Bin

C:\Program Files\Firebird_Segunda_Instance\Firebird_2_5\bin>instreg install
Firebird has been successfully installed in the registry.
C:\Program Files\Firebird_Segunda_Instance\Firebird_2_5\bin>
```

Instale o serviço atribuindo um nome para diferenciar da instalação já existente, com o seguinte comando

instsvc install -auto -name nome_do_servico

```
CA: Administrador: Prompt de Comando
Microsoft Windows [versão 10.0.17134.765]
(c) 2018 Microsoft Corporation. Todos os direitos reservados.

C:\Program Files\Firebird_Segunda_Instance\Firebird_2_5\bin>instsvc install -auto -name Firebird_Segunda_Instance
Service "Firebird Server - Firebird_Segunda_Instance" successfully created.
```

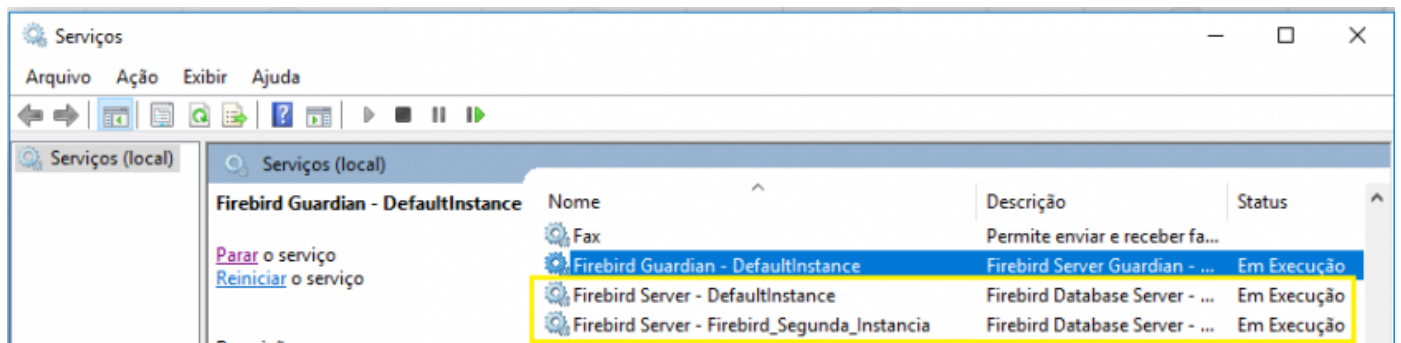
Para concluir precisamos apenas iniciar o novo serviço, com o comando **instsvc start -name nome_do_servico**

```
CA: Administrador: Prompt de Comando
Microsoft Windows [versão 10.0.17134.765]
(c) 2018 Microsoft Corporation. Todos os direitos reservados.

C:\Program Files\Firebird_Segunda_Instance\Firebird_2_5\bin>instsvc start -name Firebird_Segunda_Instance
Service "Firebird Server - Firebird_Segunda_Instance" successfully started.
```

Agora você pode iniciar o serviço da instalação que já existia, e configurar as suas conexões direcionando para os serviços através da porta configurada.

Confira como ficou os serviços instalados:



[Voltar à página inicial](#)

Revision #4

Created Mon, May 20, 2019 11:28 AM

Updated Mon, May 20, 2019 2:27 PM